

1. JÓVÁHAGYÁSRA KERÜLŐ MUNKARÉSZEK

Településszerkezeti terv módosítása (Határozattal jóváhagyandó)

...../2016.(.....) határozat-tervezet a településszerkezeti terv módosításáról melléklettel

Helyi építési szabályzat módosítása (Rendelettel jóváhagyandó)

...../2016.(.....) önkormányzati rendelet-tervezet a HÉSZ módosításáról mellékletekkel

.../2016.(...) KT. határozat

Településszerkezeti terv módosítása

Helvécia Nagyközség Képviselő-testülete településszerkezeti tervét az alábbiak szerint módosítja:

- 1.** Településfejlesztési döntés alapján az 1. melléklet szerint
 - a) Szabó Sándor telepen a településközpont vegyes területet zöldterület rovására kiterjeszti.
 - b) 0126/49 hrsz-ú telket mezőgazdasági területből különleges beépítésre szánt területbe sorolja.
 - c) 028/96 hrsz-ú erdőterületből 1 ha-t mezőgazdasági területbe sorol.
 - d) 1137/4-5 hrsz-ú telkeket mezőgazdasági területből kereskedelmi szolgáltató területbe sorolja.
 - e) 040/79 és 040/124 hrsz-ú telkeket ipari területből különleges beépítésre szánt területbe sorolja.
- 2.** Állami adatok átvételével a régészeti lelőhelyeket a 2. melléklet szerint kiegészíti.
- 3.** A biológiai aktivitásérték változatlansága érdekében mezőgazdasági terület helyén erdőterületet jelöl ki a 3. melléklet szerint.

.../2016.(...) KT. határozat 1. melléklete

a) SZ-1sz terv részlete



b) SZ-1 terv részlete



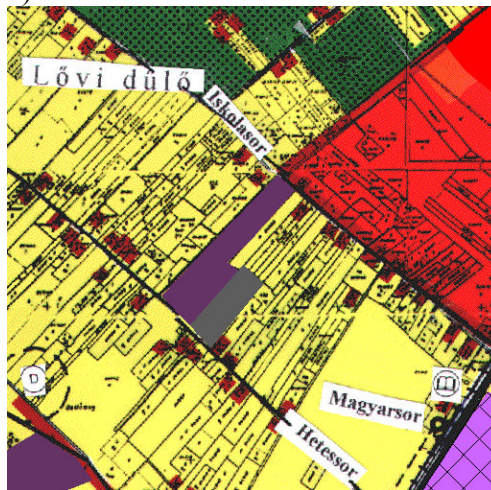
c) SZ-1 terv részlete



d) SZ-1 terv részlete



e) SZ-1 terv részlete



.../2016.(...) KT. határozat 2. melléklete

Régészeti lelőhelyek



.../2016.(...) KT. határozat 3. melléklete



Helvécia Nagyközség Önkormányzata Képviselő-testületének
.../2016.(...) rendelete a helyi építési szabályokról szóló
6/2002. (IV.2.) rendelet módosításáról

Helvécia Nagyközség Önkormányzata Képviselő-testülete az épített környezet alakításáról és védelméről szóló 1997. évi LXXVIII. Törvény 62.§ (6) bekezdés 6. pontja valamint, az Alaptörvény 32. cikk (1) a) pontjában, Magyarország helyi önkormányzatairól szóló 2011. évi CLXXXIX. törvény 13. § (1) bekezdés 1. pontjában és az épített környezet alakításáról és védelméről szóló 1997. évi LXXVIII. törvény 13. §. (1) bekezdésében meghatározott feladatkörében eljárva, a településfejlesztési koncepcióról, az integrált településfejlesztési stratégiáról és a településrendezési eszközökről, valamint egyes településrendezési sajátos jogintézményekről szóló 314/2012. (XI. 8.) Korm. rendelet 30. § (1), 31. §. (2), 40. § (1) bekezdésében biztosított véleményezési jogkörében eljáró államigazgatási szervek, a Bács-Kiskun Megyei Önkormányzat, a szomszédos települési önkormányzatok és a partnerségi egyeztetés szereplői véleményének kikérésével a következőket rendeli el:

1.§ A helyi építési szabályokról szóló 6/2002. (IV.2.) (a továbbiakban: R.) 4.§ a következő (9)-(10) bekezdésekkel egészül ki:

- „(9) a) Előkert gazdasági terület kivételével építési övezeti előírás hiányában:
 - aa) kialakult építési vonal szerinti
 - ab) kialakult építési vonal hiányában: nem kell előkertet tartani
 - b) Előkert gazdasági területi építési övezetben
 - ba) új beépítésben: 5m
 - bb) kialakult állapotban nem kell előkertet tartani.
 - c) Zártosrú beépítési mód esetén oldal-, és hátsókeretet nem kell tartani, amennyiben a telepítési távolság vagy a tűzfal-as csatlakozás biztosított.”
- 10) Az építmények elhelyezéséhez szükséges közművesítés nem önkormányzati ingatlanfejlesztésnél:
- a) Beépítésre szánt területen településrendezési szerződés alapján oldandó meg.
 - b) A beépítésre nem szánt területen az építető feladata.”

2.§ (1) A R 10.§ (2) bekezdés helyébe a következő rendelkezés lép:

- „(2) Kisvárosias lakóterület az alábbi övezetekre tagolódik:
- 1. KL-1 jelű csoportosított övezet
 - 2. KL-2 jelű társasház-as övezet
 - 3. KL-3 jelű kistelkes övezet”

(2) A R 10.§ (3) bekezdés helyébe a következő rendelkezés lép:

- „(3)a) Szintterület-sűrűsége: max 1,5.
- b) (KL-1) építési övezetben telkenként legfeljebb 1db, (KL-3) építési övezetben legfeljebb 2 db rendeltetési egység helyezhető el.

(3) A R 10.§ (6) bekezdés a következő g) ponttal egészül ki:

- „g) (KL-3*) jelű építési alövezet külön előírása:
építménymagasság: max 6,0m, de a szomszédos épületek utcai homlokzat magasságának különbsége: max 1,5m”

3.§ A R. 16.§-a következő 7. ponttal egészül ki:

- 7. Fk Falusi turizmus területe

4.§ A R 17.§(2) bekezdés helyébe a következő rendelkezés lép:

„(2) A területen: sportépítmény, sportépülethez tartozó fásított parkoló és közműépítmény elhelyezhető.”

5.§ (1) A R 19/C §(2) e) pont helyébe a következő rendelkezés lép:

„e) borturizmus, borfeldolgozás és bortárolás építményei”

(2) A R 19/C § (6) bekezdés helyébe a következő rendelkezés lép:

„(6) Építménymagasság:

a) a b) pontban foglalt kivétellel: max 7,5 m

b) bortartály: max 20m”

6.§ A R. 19/C §-t követően „Falusi turisztikai terület” szakasz című további 19/D§-sal egészül ki:

„19/D.§ (1) (Fk) Falusi turizmus terület a szabályozási terven lehatárolt

(2) A területen

a) falusi turizmus,

b) vendéglátás,

c) lakás elhelyezhető.

(3) Kialakítható telek: min 1200m²

(4) Beépítés módja: oldalhatáron álló

(5) Beépítettség: max 40%

(6) Építménymagasság: max 4,5 m

(7) Zöldfelület: min 40%”

7.§ A R 27.§ a következő (3) bekezdéssel egészül ki:

„(3) Országos művi értékvédelemben részesülnek az alábbiak:

a) Műemléki védettségű „Bagolyvár” (013/59 hrsz)

b) műemlék ex lege védett környezete: 013/58, 013/70 hrsz”

8.§ A R 27/A.§ (2) bekezdés helyébe a következő rendelkezés lép:

„(2) Nyilvántartott régészeti lelőhelyek:

1. Nyakvágóhalom K: 070/18-21, 070/30, 070/61-63, 070/76., 070/82-83., 070/86-87 hrsz

2. Ludas-tó DK 094/7, 094/9, 094/10 hrsz

3. Ludas-tó 094/6 hrsz

4. Határcsárda vm. 095/20, 095/21, 095/148, 081/10 hrsz

5. Ludas 0175/3, 0175/4, 0175/68, 0173/48, 0173/47, 0175/35, 0175/36, 0174/2”

9.§ E rendelet hatálybalépésével egyidejűleg:

(1) a) Központi belterület (SZT-1) jelű szabályozási terv e rendelet 1. melléklete,

b) Szabó Sándor telep (SZT-2) jelű szabályozási terv e rendelet 2. melléklete,

c) Beépített térség (SZT-3) jelű szabályozási terv e rendelet 3. melléklete,

d) Külterület (SZT-4) jelű 1:8 000 méretarányú szabályozási terv és

12. és 17. szelvényei részletterve e rendelet 4. melléklete,

e) Belterület (SZT-3) és külterület (SZT-4) jelű szabályozási tervei e rendelet 5. melléklete szerint módosulnak.

10. § (1) Ez a rendelet jóváhagyását követő 30. napon lép hatályba és a jogerősen még el nem bírált ügyekben is alkalmazható, amennyiben az építést vagy telekalakítást kérelmező számára az ügy kedvezőbb elbírálását teszi lehetővé.

(2) Ez a rendelet a hatálybalépését követő napon hatályát veszti.

Balogh Károly
polgármester

Turupuliné dr. Polyák Katalin
jegyző

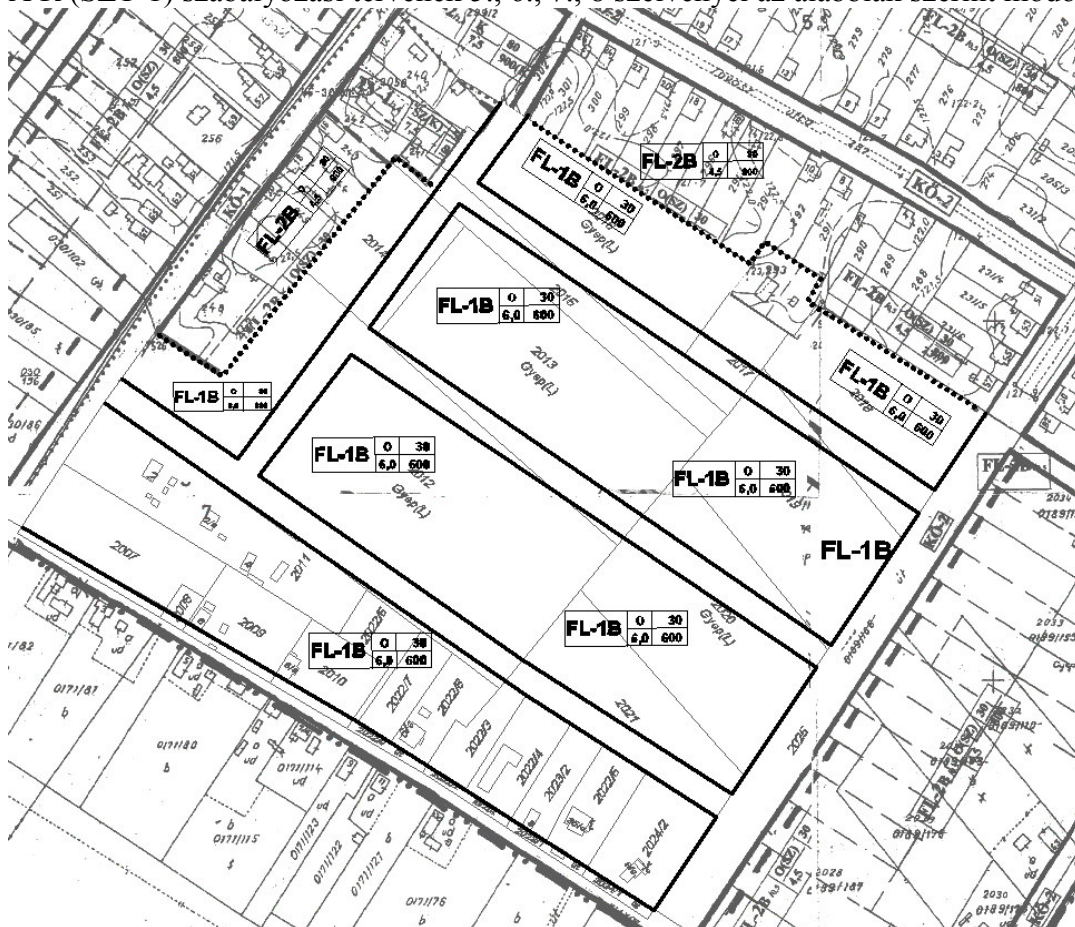
1/1. melléklet .../2016.(...) önkormányzati rendelethez

A R (SZT-1) szabályozási terv 2. szelvénye az alábbiak szerint módosul:

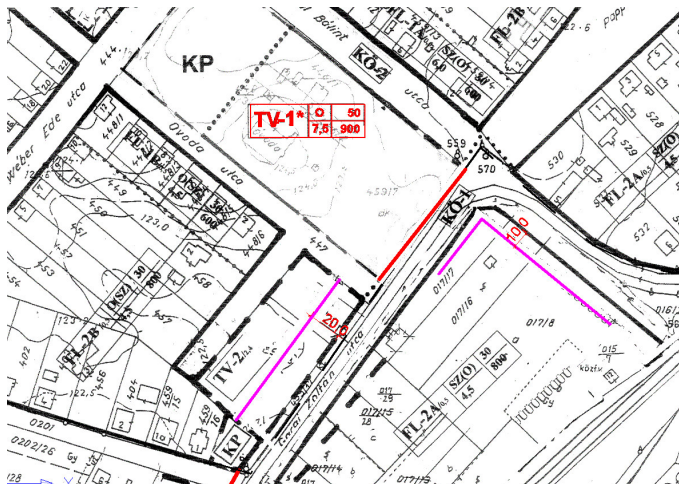


1/2. melléklet .../2016.(...) önkormányzati rendelethez

A R (SZT-1) szabályozási tervének 5., 6., 7., 8 szelvényei az alábbiak szerint módosulnak:



2. melléklet .../2016.(...) önkormányzati rendelethez
A R (SZT-2) szabályozási terv 5. szelvénye az alábbiak szerint módosul:

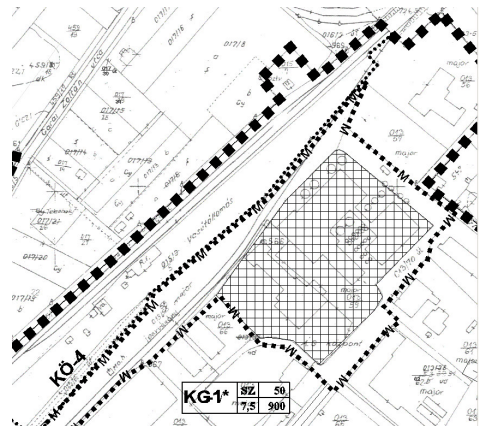
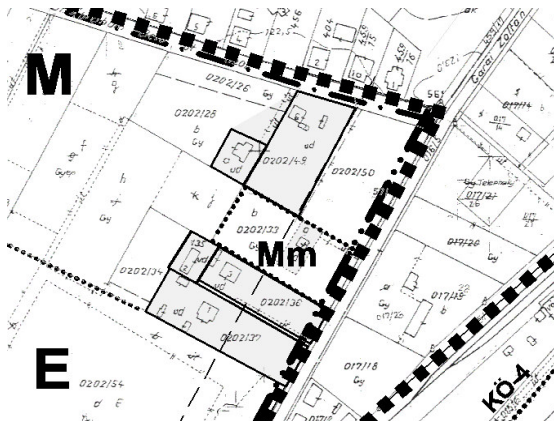


3/1. melléklet .../2016.(...) önkormányzati rendelethez

A R (SZT-3) szabályozási terv 2.3. szelvénye az alábbiak szerint módosul:

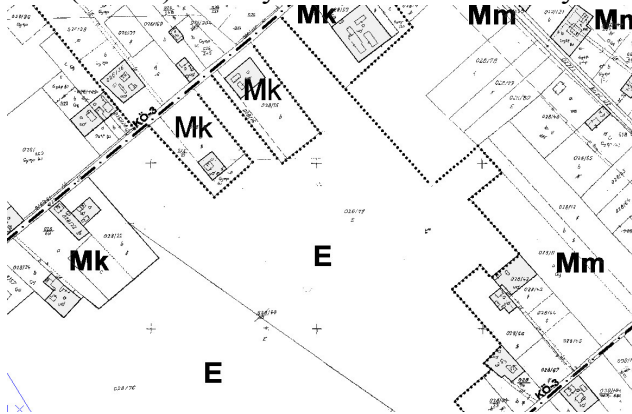
a) tervrészlet

b) tervrészlet



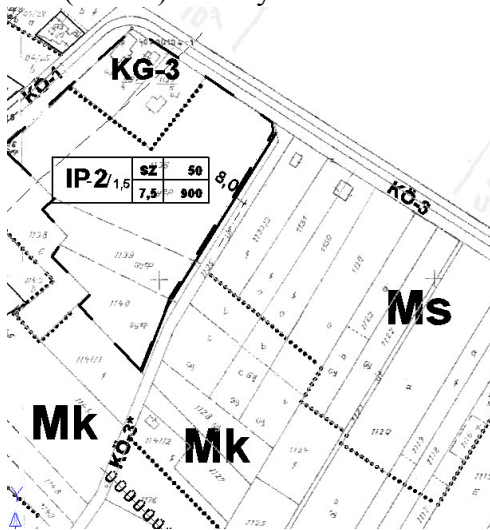
3/2. melléklet .../2016.(...) önkormányzati rendelethez

A R (SZT-3) szabályozási terv 3.4. szelvénye az alábbiak szerint módosul:



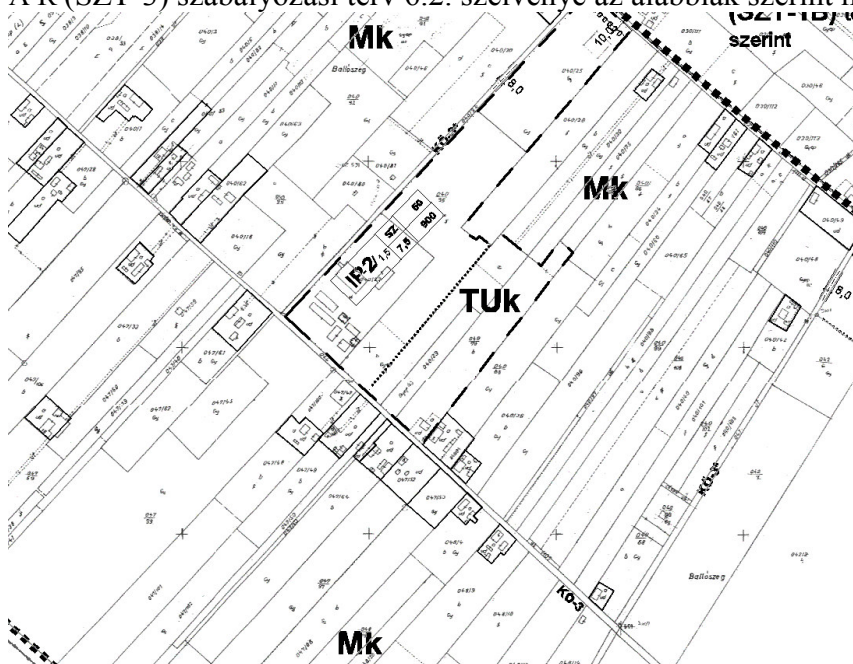
3/3. melléklet .../2016.(...) önkormányzati rendelethez

A R (SZT-3) szabályozási terv 4.4. szelvénye az alábbiak szerint módosul:



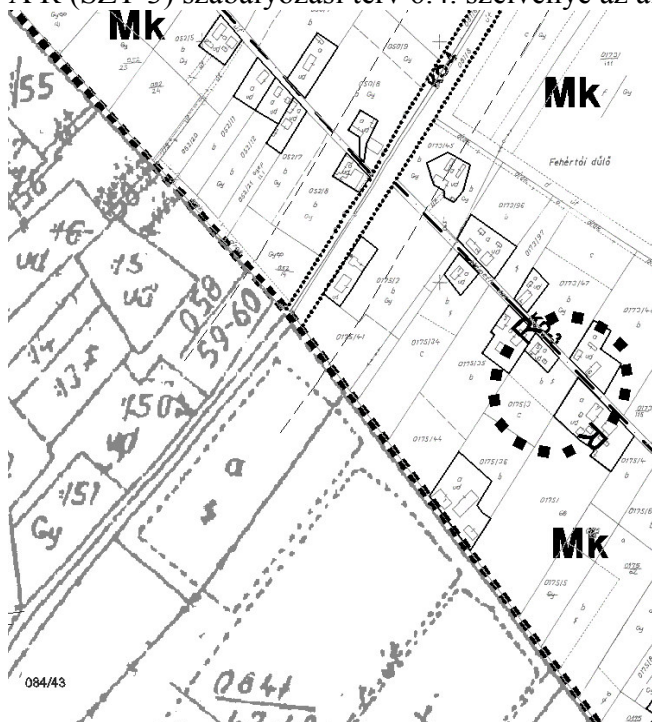
3/4. melléklet .../2016(...) önkormányzati rendelethez

A R (SZT-3) szabályozási terv 6.2. szelvénye az alábbiak szerint módosul:



3/5. melléklet .../2016(...) önkormányzati rendelethez

A R (SZT-3) szabályozási terv 6.4. szelvénye az alábbiak szerint módosul:



4. melléklet .../2016.(...) önkormányzati rendelethez

A R (SZT-4) szabályozási terv 12 . és 17. szelvényei részletterve az alábbiak szerint módosul.



5. melléklet .../2016.(...) önkormányzati rendelethez

A R (SZT-3) szabályozási terv 6.4. szelvénye, (SZT-4) szabályozási terv 12 .és 17. szelvényei az alábbi régészeti lelőhelyekkel egészülnek ki.

